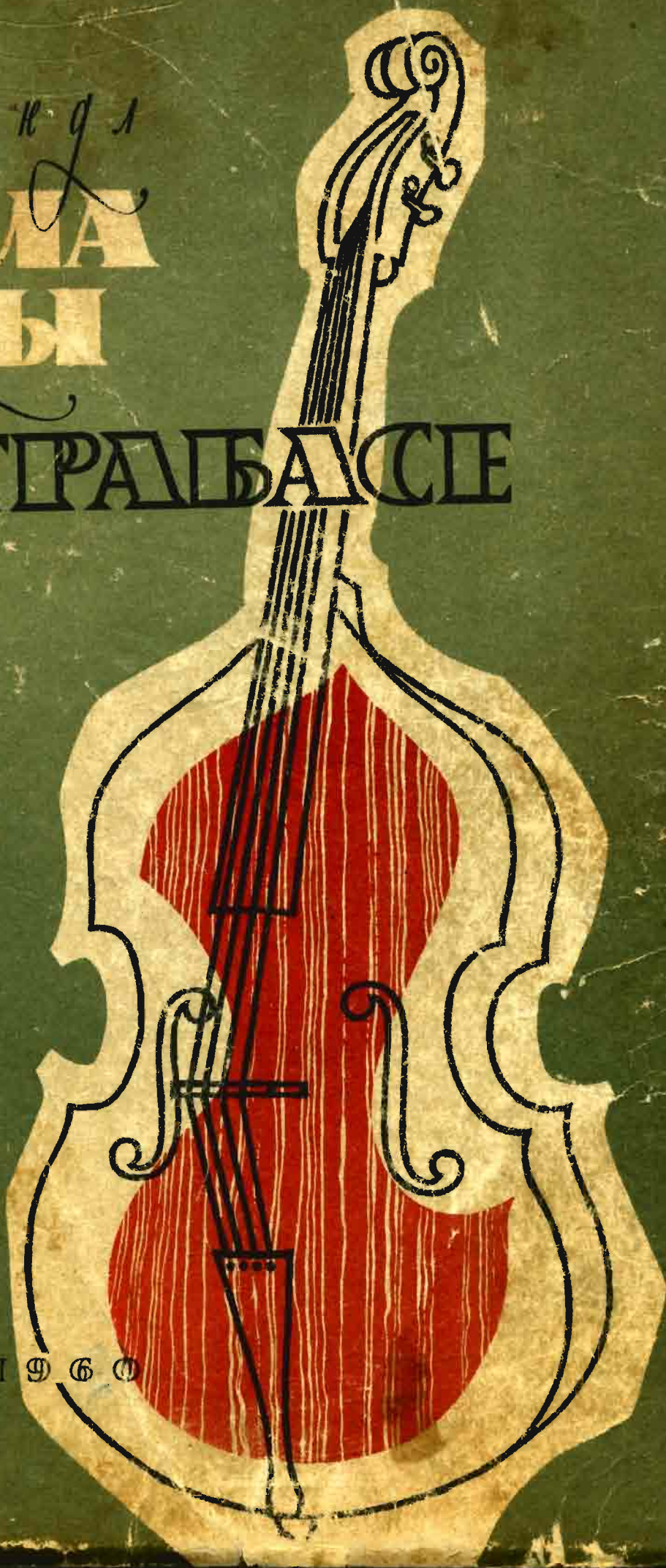


Ф. Симанга
**ШКОЛА
ИГРЫ**
на
КОНТРАБАСЕ



МУЗГИЗ • 1960

ОТ ИЗДАТЕЛЬСТВА

Предлагаемая вниманию советских музыкантов Школа Ф. Симандла («Новейший метод игры на контрабасе») написана в конце прошлого века (1891), но содержащийся в ней ценный педагогический материал до сих пор не потерял своего значения. Автор ее — известный чешский контрабасист, воспитанник Пражской консерватории, Франтишек (Франц) Симандл (1840—1912) — профессор Венской консерватории (с 1869 г.), написавший целый ряд концертных и педагогических сочинений для контрабаса.

В настоящем издании (в основу которого положено 5-ое немецкое издание) его труд выпускается в значительно переработанном виде. Явно устаревшие разделы изъяты, материал частично перепланирован и дополнен. Исходя из необходимости единства технического и музыкального развития ученика, следует одновременно с гаммами и этюдами, помещенными в данной Школе, изучать и художественные музыкальные произведения соответствующей трудности.

Фортепьянные партии помещенных в Школе этюдов выпускаются отдельным изданием (Ф. Симандл. Этюды для контрабаса. Приложение к Школе игры на контрабасе).

Под редакцией М. С. ФОКИНА

Перевод Н. Б. БРЕСЛАУ

ЧАСТЬ ПЕРВАЯ

ПЕРВАЯ ТЕТРАДЬ

ПОЗИЦИИ

ПОЛОЖЕНИЕ ИГРАЮЩЕГО ЗА ИНСТРУМЕНТОМ

Играющий должен стоять по возможности прямо, слегка наклонив голову по направлению к подставке инструмента. Во время игры он опирается преимущественно на правую ногу, а левая несколько отодвинута вперед и расположена за нижней декой. Инструмент упирается своим правым углом, образуемым нижней декой и обечайкой (царгой), в левый пах играющего (см. рис. № 2)

ПОСТАНОВКА ПРАВОЙ РУКИ

НЕМЕЦКИЙ СМЫЧОК

(с высокой колодкой)

Смычок берется правой рукой так, чтобы указательный и средний пальцы лежали на трости сбоку, безымянный и мизинец — на колодке. Большой палец, посредством которого происходит нажим смычка на струны, немного согнут и боковой своей частью накладывается на трость. Винт должен находиться между большим и указательным пальцем. Кисть должна быть совершенно свободной. При ведении руки смычком вниз (слева направо) колодка отходит от верхней части ладони, при обратном движении смычка (справа налево) верхняя часть ладони приближается к колодке. (см. рис. №№ 3а, 4, 5).

ФРАНЦУЗСКИЙ СМЫЧОК

(с низкой колодкой)

Смычок берется правой рукой так, чтобы большой палец держал колодку снизу, немного не доходя до металлического кольца колодки. Остальные четыре пальца лежат сверху на трости, при этом большой палец располагается почти против среднего. Кисть имеет небольшой наклон к трости. Указательный и средний пальцы касаются трости вторыми суставами и вместе с большим пальцем выполняют главный нажим смычком. Безымянный касается трости вторым суставом, мизинец — первым; при нажиме на смычок они имеют второстепенное значение. Кисть должна быть совершенно свободной. При движении руки смычком вниз кисть постепенно прогибается; при движении смычком вверх кисть выгибается влево, но не вверх. (см. рис. №№ 3б, 6, 7).

ИЗВЛЕЧЕНИЕ ЗВУКА

Для правильного ведения смычка необходимо держать руку свободно и непринужденно. Смычок движется горизонтально, параллельно подставке; конец смычка ни в коем случае не

Условные обозначения

I ^{1/2}	—	первая полупозиция
I	—	первая позиция
II	—	вторая позиция
III	—	третья позиция
IV	—	четвертая позиция
V	—	пятая позиция
VI	—	шестая позиция
VII	—	седьмая позиция
II/III	—	полупозиция между второй и третьей
III/IV	—	полупозиция между третьей и четвертой
V/VI	—	полупозиция между пятой и шестой
VI/VI	—	полупозиция между шестой и седьмой

$\overline{\hspace{1cm}}$ или \vdots означает, что ноты, над которыми поставлен этот знак, играют в одной позиции.

ПОСТАНОВКА ЛЕВОЙ РУКИ

Подушечка большого пальца касается задней части шейки инструмента; остальные четыре пальца располагаются на струнах так, чтобы большой палец находился против них между указательным и средним. Кончиками пальцев (подушками) нужно плотно, но без напряжения прижимать струны, а пальцы держать с небольшим наклоном по направлению к головке инструмента (см. рис. №9). Меязура (деление грифа) на контрабасе по сравнению с другими инструментами шире, этим и объясняется большая растяжка пальцев: расстояние между первым и вторым пальцами составляет полтона, между вторым и четвертым также полтона. Третий палец служит четвертому в качестве опоры и выступает самостоятельно только в VI позиции вместо четвертого, который из-за своего небольшого размера не может быть использован^{*}. Когда ставят на струну первый палец, то все три остальные слегка приподнимаются; когда играют вторым, то первый обязательно должен оставаться на струне, чтобы усилить давление на нее. Также и третий палец должен поддерживаться первыми двумя, а четвертый — всеми остальными пальцами. Локоть не должен быть опущен вниз; он находится почти на одном уровне с кистью и остальной частью руки. Положение руки должно быть свободным, непринужденным. Переходы из позиции в позицию должны происходить плавно, незаметно, при этом постановка левой руки остается неизменной вплоть до V^{1/2} позиции. Начиная с V^{1/2} позиции положение руки меняется, о чем будет сказано в дальнейшем.

Условные обозначения

0	—	открытая струна
1	—	первый палец
2	—	второй палец
3	—	третий палец
4	—	четвертый палец

ПЕРВАЯ ПОЛУПОЗИЦИЯ

Если прижать первым пальцем струну так, чтобы она звучала на полтона выше, чем открытая струна, то рука находится в первой полупозиции, в которой кроме открытой струны можно взять еще следующие звуки:

а	На струне соль	На струне ре
б	На струне ля	На струне ми

* См. VI позицию.

Гамма Фа мажор

1 4 0 1 4 0 2 4 1 2 0 4 1 0 4 1

Трезвучие Квартсекстаккорд

1 0 4 4 4 0 1 0 4 0 1 1

5

6

Гамма Си-бемоль мажор

1 4 0 1 4 0 2 4 1 2 0 4 1 0 4 1

Трезвучие Квартсекстаккорд

1 0 4 4 4 0 1 1 0 4 0 1 1

7

ПЕРВАЯ ПОЗИЦИЯ

Если из первой полупозиции передвинуть руку вниз так, чтобы струна звучала на целый тон выше чем открытая, то рука будет находиться в первой позиции. Первая позиция охватывает следующие звуки:

На струне соль На струне ре

На струне ля На струне ми

Упражнения на отдельных струнах

На струне соль

На струне ре

На струне ля

На струне ми

Упражнения на всех четырех струнах

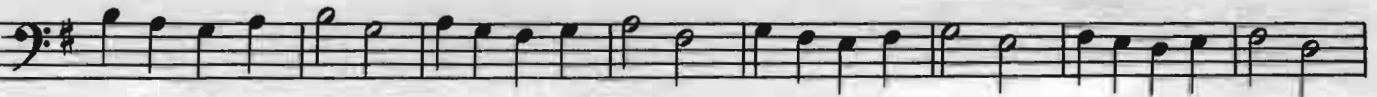
Гамма Соль мажор

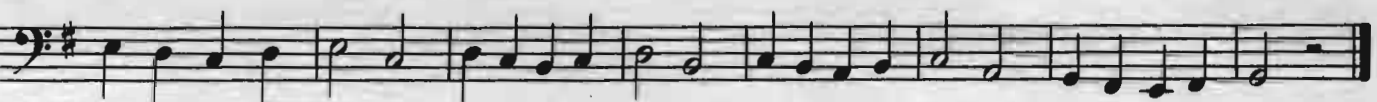
Трезвучие

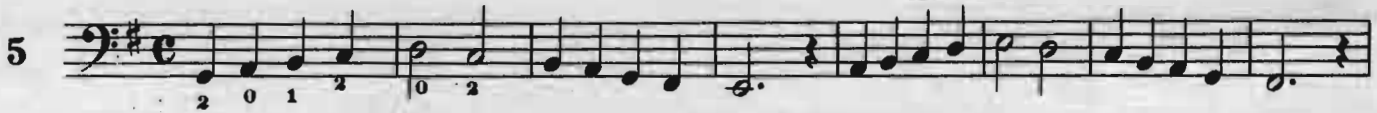
Квартсекстаккорд

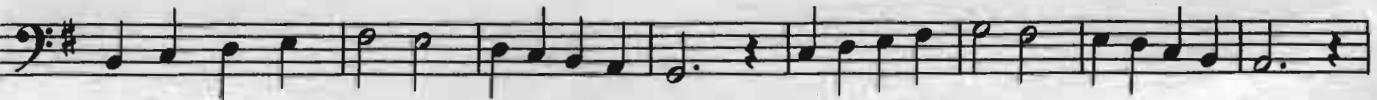
3 

4 

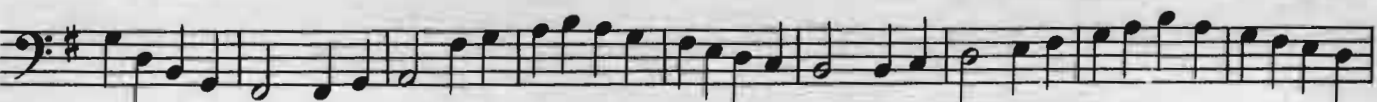




5 











Упражнения в первой полупозиции и первой позиции

1

2

3

4 $\frac{1}{2}$

I $\frac{1}{2}$ I

$\frac{1}{2}$ I

$\frac{1}{2}$ I

$\frac{1}{2}$

I $\frac{1}{2}$ I $\frac{1}{2}$

0 2 4 0 4 1 4 1 1 0 0 1 2 0 1

0 2 4 1 4 2 1 4 2 1 4 2 0 2

0 2 1 2 4 0 1 2 4 0 4 0 2 4 0 2 0 2 4

ВТОРАЯ ПОЗИЦИЯ

Если руку дальше передвинуть вниз так, чтобы струна звучала еще на полтона выше, то рука будет находиться во второй позиции. Вторая позиция охватывает следующие звуки:

На струне *соль*

На струне *ре*

а \flat^1 \flat^2 \sharp^4 или \sharp^1 \sharp^2 \sharp^4 б \flat^1 \flat^2 \sharp^4 или \sharp^1 \sharp^2 \sharp^4

На струне *ля*

На струне *ми*

в 1 2 4 или 1 2 4 г 1 2 4 или 1 2 4

Упражнения на отдельных струнах

На струне *соль*

д II

4 2 4 1 2

На струне *ре*

е II

1 2 4 1

На струне *ля*

ж II

1 4 2

На струне *ми*

з II

1 2 4 x 0

СИНКОПА

Нота, взятая на слабую долю такта и задержанная на следующую сильную, образует синкопу. Написание синкоп может быть различно, но их исполнение всегда одинаково. Синкопируется ли слабая и сильная доля такта в одной ноте или лига соединяет ноту слабой части такта с первой нотой следующего такта, обе синкопированные части такта играют на один смычок, и слабая доля такта каждой синкопированной ноты должна быть подчеркнута.

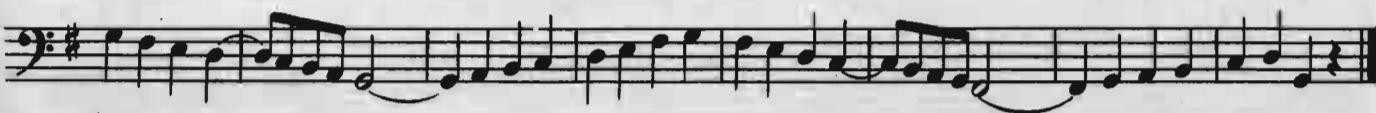
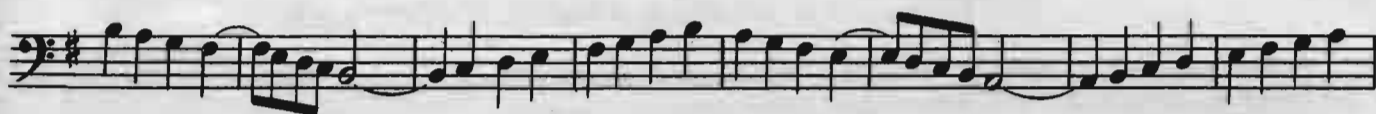
Упражнение, в котором слабая и сильная доли такта соединяются в одной ноте.

1

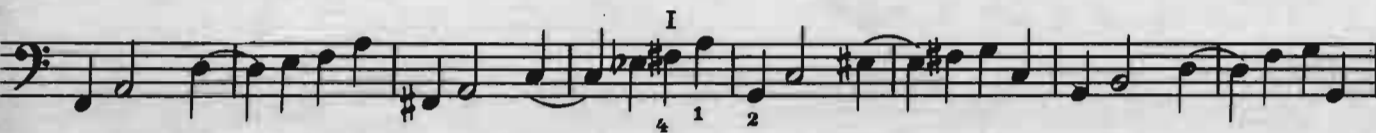
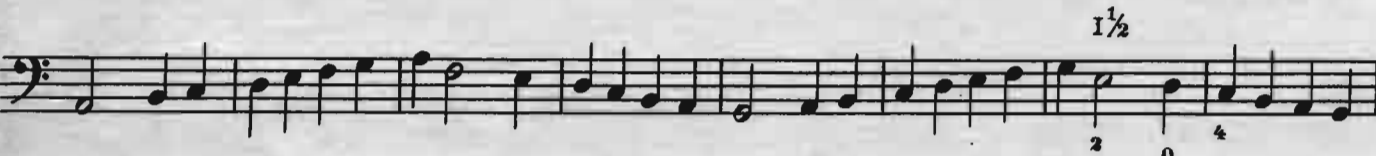
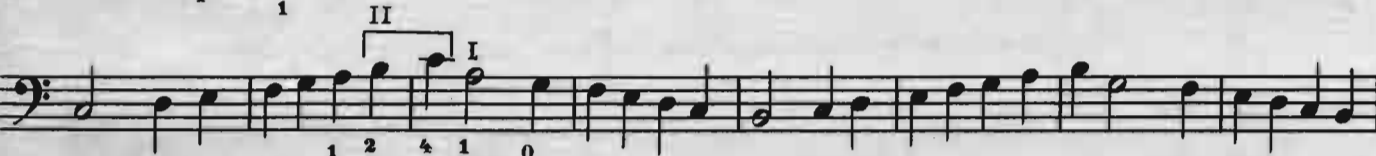
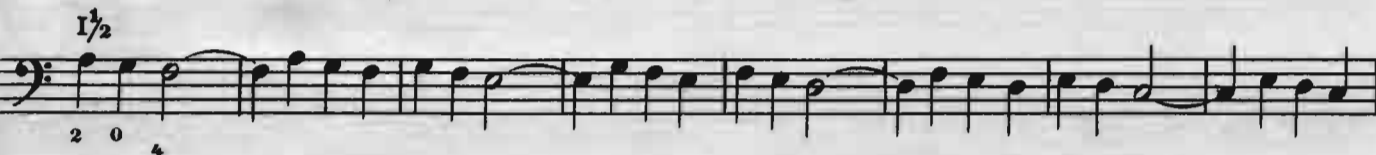
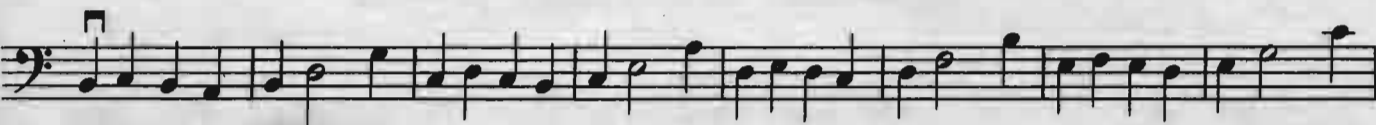
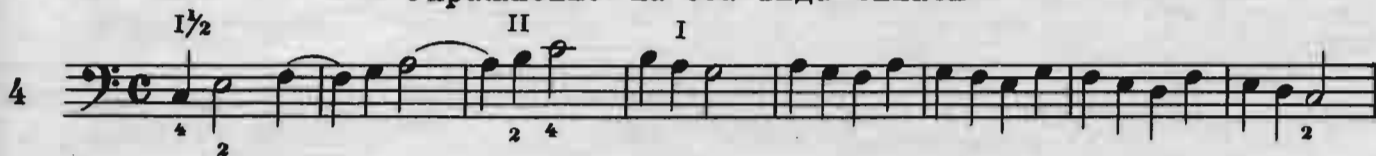
Упражнения, в которых синкопированные ноты соединяются лигой

2

3



Упражнение на оба вида синкоп



Упражнения в полупозиции между второй и третьей, включая все предыдущие позиции

1

2 2 1 1 2 1 1 2 2 4 2 1 1 4 1

2

1 4 2 4 2 4 1 4 2 4 1 4 1 4 4 1 4 1 2 4

3

4 1 4 1 4 1 4 1 4 1 4 2 4 1 1 1 4

1 4 1 4 2 4 2 4 1 4 1 2 4 2 1 2 4

Гамма Ре-бемоль мажор

4 1 4 1 4 1 4 1 4 1 4 2 4 1 1 1 4

Квартсекстаккорд

Трезвучие

4 2 4 4 2 4 4 2 4 2 4 2 4 2 4 2 4 4

4

4 1 4 1 4 1 2 4 1 2 4 1 4 1 4 2 1 4 2 1 4 1 1

4 1 4 4 1 4 2 4 2 4 1 1 4 2 1 2 4 2 1 4 1 1 4 1 1 1

4 1 1 4 1 4 2 1 4 1 4 1 4 2 4 1 2 1 4 1 2 4 2 4 4

5

II
III

II
III

II
III

II
III

Гамма Ля-бемоль мажор $1\frac{1}{2}$

I I $\frac{1}{2}$ I I $\frac{1}{2}$ I I $\frac{1}{2}$ I

Трезвучие

Квартсекстаккорд

6

I

II
III

I

II
III

II

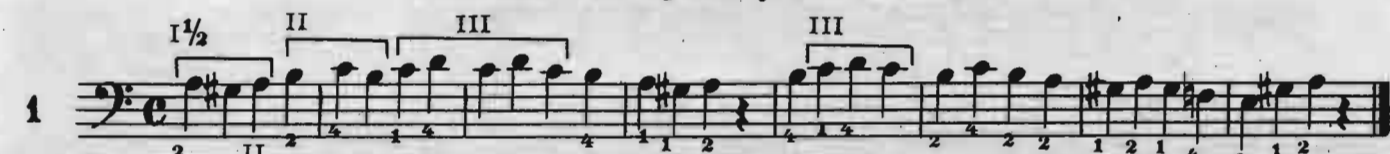
7.

Вибрация возникает в результате равномерных колебаний пальца, нажимающего струну, и имеет своей целью придать звуку большую теплоту, естественность, и приблизить его по тембру к звуку поющего человеческого голоса.

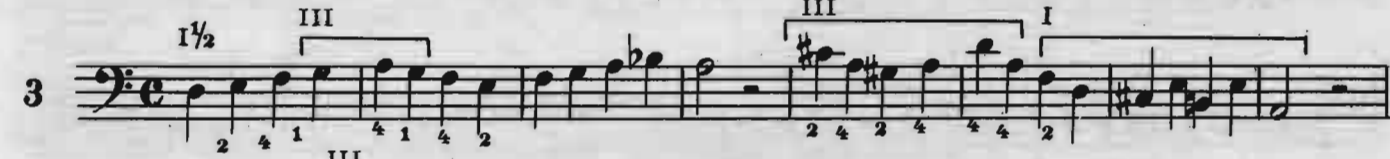
Различают два вида вибрации: кистевая и локтевая (вернее, комбинированная).


При игре на контрабасе пользуются комбинированной вибрацией, при которой колебания пальца сопровождаются колебанием кисти, предплечья и в незначительной степени верхней части руки (плеча). Вибрация должна быть ровной, свободной. Амплитуда и частота колебаний пальца на струне зависит как от индивидуальных особенностей ученика, так и от характера исполняемой фразы.


Упражнения в третьей позиции,
включая все предыдущие позиции

1 

2 

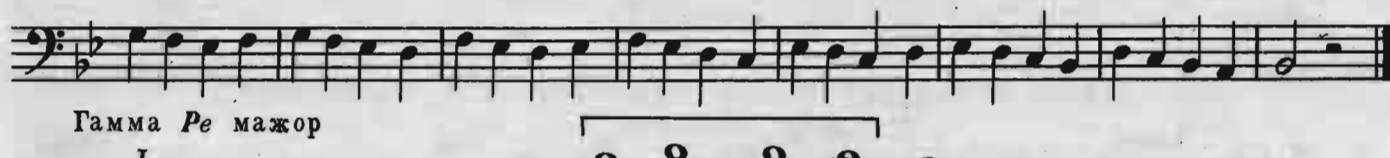
3 

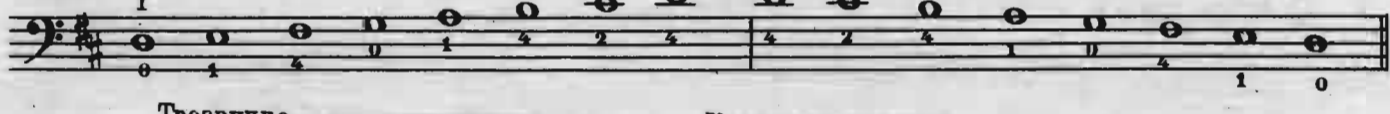


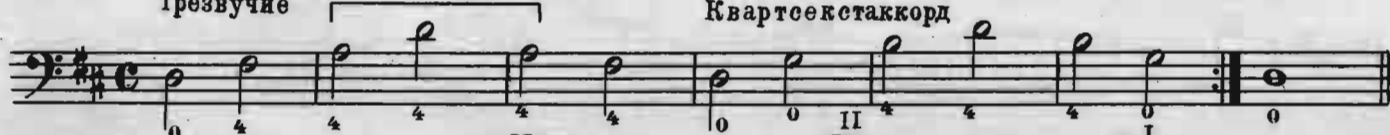
4 








Гамма Ре мажор 

Трезвучие 

Квартсекстаккорд 

5 

6

III V I V

4 2 4 1

2 4 4 0 1 1 4 1

4 2 4 1 4 2 4 1

V V V V

4 2 4 1 4 2 4 1

III I III I

V III I

0 4 1 4 1 4 1 0 4 1 4 1 4 1 0 1 4 0 1 4 2 4 4 1 1

Гамма Ля мажор

III

или

I 1/2

0 1 4 0 1 4 2 4 4 2 4 1 0 4 1 0

0 1 4 0 1 4 1 2 2 1 4 1 0 4 1 0

Трезвучие

Квартсекстаккорд

0 4 4 4 4 0 0 4 1 4 0 0

7

I III

0 1 4 0 1 4 1 1 4 2 4, 2 4 1 1 4 1 1 4 1 4

II III I III

4 1 4 2

III II III II III III II III

2 4 2 4 1 2 1 4 2 1 2 2 1 1 4 1 0 2 4 4 2 4 1 2 4 2

III I I 1/2 II III S.L. III I

4 2 4 1 4 1 4 2 4 2 1 2 4 1 4 1 2 1 4 1 1 2 4 1 1 4 1 2 1 2 0

Эта позиция расположена на полтона выше третьей. Она включает следующие звуки:

На струне соль На струне ре

На струне ля На струне ми

Упражнения на отдельных струнах

На струне соль

На струне ре

На струне ля

На струне ми

Упражнения в полупозиции между третьей и четвертой на всех четырех струнах

1

2

Упражнения в полупозиции между третьей и четвертой, включая все предыдущие

Гамма Ми-бемоль мажор

II III IV

Трезвучие Квартсекстаккорд

1

I 1/2 II III IV II I 1/2

2

3

I 1/2 III IV I 1/2

III

I 1/2

II I 1/2 III

II III IV I 1/2

Гамма Си-бемоль мажор

1 4 0 1 1 4 2 4 || 4 2 4 1 1 0 4 1

4 I 1/2 II I 1/2 III II

III IV III II I 1/2

4 1 4 2 4 1 4 1 4 1 4 1 2 4 4 1 4 1 1 1 4 1 1 4 1 1 1 4 1 2

5 II III IV

1 4 2 4 2 4 1 1 0 4 1 0 2 1

II

4 1 2 4 2 4 4 1 4 2 1 4 1 4 1 4 4 2 4 1 1 4 1 0 4 2 4

II III I II I 1/2

1 1 1 4 1 2 2 1 1 4 1 2 4 2 0 4 1 0 0 4 2 4 1 1 1 4 2 2 2 1 1 4 4 2

6 III IV

1 4 2 4

4 1 4 1 4 4 2 4 1 1 0 4 1 0 4 1 4 1

1 4 1 1 1 4

1 4 1 0 1 4

1 4 1 4 2 4 2 4 1 1 0 1 4 2 4 2 4 1 1 0 1 1 4 2 4 1

ЧЕТВЕРТАЯ ПОЗИЦИЯ

Четвертая позиция расположена на тон выше третьей и на полтона выше предыдущей полупозиции между третьей и четвертой. Она включает следующие звуки:

На струне *соль*

На струне *ре*

На струне *ля*

На струне *ми*

Упражнения на отдельных струнах

На струне *соль*

На струне *ре*

На струне *ля*

На струне *ми*

Упражнения в четвертой позиции на всех четырех струнах

etc.

etc.

ПЯТАЯ ПОЗИЦИЯ

Эта позиция лежит на полтона выше четвертой и охватывает следующие звуки:

На струне соль

На струне ре

На струне ля

На струне ми

Упражнения на отдельных струнах

На струне соль

На струне ре

На струне ля

На струне ми

Упражнения в пятой позиции на всех четырех струнах

Она лежит на полтона выше пятой. В этой и последующих позициях—VI, VI I/II и VII—большой палец, расположенный на шейке инструмента, сдвигается на левую часть ее, ближе к грифу. Полупозиция между V и VI охватывает следующие звуки:

На струне соль

На струне ля

На струне ми

Упражнения на отдельных струнах

На струне соль

На струне ре

На струне ля

На струне ми

Упражнения в полупозиции между пятой и шестой на всех четырех струнах

Упражнения в полупозиции между пятой и шестой, включая все остальные позиции

Гамма Фа-диез мажор

Квартсекстаккорд

First musical staff with bass clef, key signature of three sharps (F#, C#, G#), and a 4/4 time signature. It contains a sequence of eighth notes with fingerings: 4 2, 1 4 1, 4 1, 2 4 1.

Second musical staff with bass clef, key signature of three sharps, and a 4/4 time signature. It contains a sequence of eighth notes with fingerings: 4 1, 4, 2, 4, 1.

Third musical staff with bass clef, key signature of three sharps, and a 4/4 time signature. It contains a sequence of eighth notes with fingerings: 4 1, 4, 2, 4.

Fourth musical staff with bass clef, key signature of three sharps, and a 4/4 time signature. It begins with a large number '6' on the left. It contains a sequence of eighth notes with fingerings: 4 2 1 2, 4 2 4, 1 1, 4 1, 4 1 1 1, 2 1 4, 1 2, 1 4.

Fifth musical staff with bass clef, key signature of three sharps, and a 4/4 time signature. It contains a sequence of eighth notes with fingerings: 1 4 1 1, 2, 4, 1 2, 1 4, 1 4, 1 4, 1 4, 1 4, 1 4, 2, 4, 2, 4.

Sixth musical staff with bass clef, key signature of three sharps, and a 4/4 time signature. It contains a sequence of eighth notes with fingerings: 4 2 4, 1 4, 1 4, 1 4, 2 4, 2 4, 2, 1, 4, 1, 4, 1, 4, 1, 2, 4, 1, 2.

Seventh musical staff with bass clef, key signature of three sharps, and a 4/4 time signature. It contains a sequence of eighth notes with fingerings: 4 2, 1 2 4, 1 4, 1, 1 4, 4 2, 4, 4, 1 2, 4, 2 4, 1 4, 2 1 4, 2.

Eighth musical staff with bass clef, key signature of three sharps, and a 4/4 time signature. It contains a sequence of eighth notes with fingerings: 4 1 4, 2, 1 1 2, 4, 1 4, 1 4, 4 1 4, 4, 1 2 4, 1 4, 2 1.

Ninth musical staff with bass clef, key signature of three sharps, and a 4/4 time signature. It contains a sequence of eighth notes with fingerings: 4 1 4 4, 1 2 4 4, 1 4, 1 4, 2 1 4, 1 4, 1 4, 1 4, 1 4, 1 4, 2 4, 1 2, 4 2.

Tenth musical staff with bass clef, key signature of three sharps, and a 4/4 time signature. It contains a sequence of eighth notes with fingerings: 1 2 4 1, 4 1, 1 1, 4 2, 4 2 4 1, 4 2 1 4, 2 4 1 2, 4 1 4 2, 4.

Eleventh musical staff with bass clef, key signature of three sharps, and a 4/4 time signature. It contains a sequence of eighth notes with fingerings: 1, 2 1, 2 1, 4 2 4, 2, 4 2 4, 2, 4 2 4, 2, 4 2 4, 2, 4 4, 1.

Упражнения в шестой позиции, включая предыдущие

Гамма Соль мажор

Трезвучие

Квартсекстаккорд

1 4 2 1 4 2 1 4 2 4 2 1 2 4 2 4 1 4 1 4 1

2 2 1 2 2 1 2 2 2 1 2 2 2 1 2 2 2 1 2 2 2 1

6

1 0 1 1 4 1 2 2 1 2 3 2 2 1 4 1 2 2 2 1 2 2

1 2 4 1 3 1 1 3 1 1 4 1 2 2 3 2 1 1 4 1 4 1 2

1 2 4 1 2 1 1 2 1 2 2 2 1 2 1 4 1 2 1 3 1 2 2 2 2

1 2 1 2 1 1 2 2 2 1 2 2 2 1 2 1 2 1 4

1 2 2 2 2 2 2 1 2 2 2 1 2 2 2 2 2 2

2 1 2 1 2 1 2 1 2 2 2 1 1 2 1 2 2 1 2 1 2 1

1 1 4 2 2 1 4 1 4 2 4 1 1 2 1 2 2 4

1 2 2 2 1 2 4 1 1 4 1 1 2 2 4 1 4 1

СЕДЬМАЯ ПОЗИЦИЯ

Она лежит тоном выше шестой и на полтона выше предыдущей полупозиции. Октава открытой струны, которую и здесь можно взять флажолетом, нужно брать первым пальцем

Эта позиция охватывает следующие звуки:

На струне *соля* На струне *ре* На струне *ля* На струне *ми*

Упражнения на отдельных струнах

На струне *соля*

На струне *ре* На струне *ля* На струне *ми*

Упражнения в седьмой позиции на всех четырех струнах

Упражнения в седьмой позиции, включая все остальные позиции

2

1 2 1 1 2 4 1 2 1 1 2 1 2 3 2 1 2 4 1 2 1 1 2 4

1 2 1 1 2 4 1 2 1 1 2 3 2 1 1 2 3 2 1 2 3

3 2 1 2 3 1 3 2 1 2 3 1 4 2 1 2 4 1 4 2 1 2 4 2

4 2 1 2 2 1 4 2 1 2 4 1 2 2 1 2 4 1 2 1 0 1 2

Гамма Ля мажор

1 2 3 4 1 2 3 4 1 2 3 4 1 2 3 4 1

Трезвучие

Квартсекстаккорд

0 4 1 4 2 4 3 4 2 4 1 4 0 0 4 1 1 4 3 4 1 1 4 0 0

3

1 1 4 1 2 2 1 4 2 3 2 4 1 4 2 1 4 1 4 1 2 1 1 4 1 1 4

1 4 1 2 1 2 4 2 2 1 4 1 1 1 4 1 1 2 1 4 4 1 2 1 1 4 2

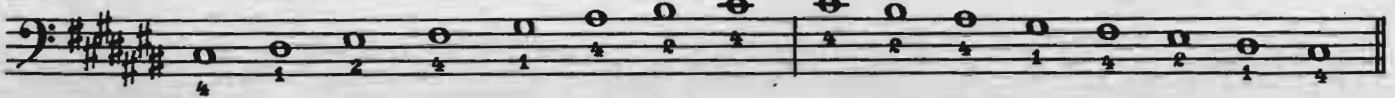
2 4 2 1 2 1 4 1 4 1 2 1 4



Примечание редактора к позициям
V 1/2 VI, VI, 1/2 и VII

Положение левой руки и в частности большого пальца в указанных позициях зависит от величины и мензуры инструмента. Чем шире мензура и крупнее инструмент, тем ближе к грифу располагается рука; чем уже мензура и меньше инструмент, тем дольше большой палец левой руки остается на шейке при переходе в более высокую позицию. Некоторые быстрые пассажи в позициях V 1/2, VI, VI 1/2 и VII часто исполняются приёмом „ставки“. (О ставке смотрите во 2-й части школы).

Гамма До-диез мажор



Упражнение



